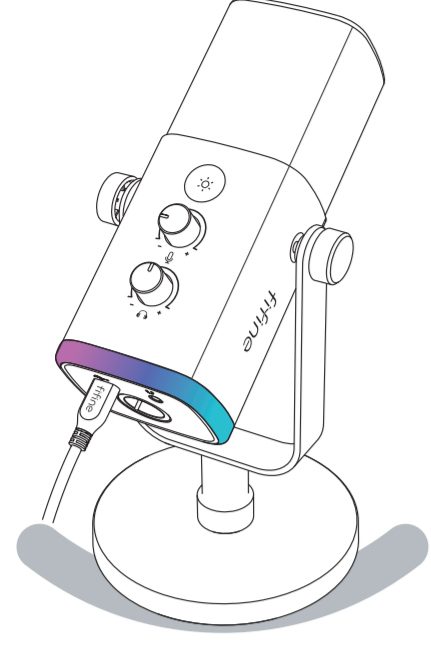


AM8 РУКОВОДСТВО ПОЛЬЗОВАТЕЛЯ



Версия B2B : 26 - 02

СОДЕРЖАНИЕ

ЧТО В КОРОБКЕ? 1

ОПИСАНИЕ ПРОДУКТА 1-2

Рекомендации по использованию 3-5

Инструкция по функциональным клавишам 5-9

Настройка компьютера (Windows & MAC OS) 9-18

Настройка программного обеспечения записи 18-19

Важное примечание 19-20

ЧТО В КОРОБКЕ?

1x Динамический микрофон с ветрозащитным чехлом

1x USB-кабель длиной 6,5 фута (2 м) с разъемами Type-C и USB

1x Микрофонная стойка

1x Руководство пользователя

ОПИСАНИЕ ПРОДУКТА

1) Диафрагма микрофона-динамический элемент микрофона с кардиоидной направленностью. (Всегда держите верхнюю часть микрофона направленной на источник звука.)

2) Ветрозащитный чехол с flocking-покрытием обеспечивает максимальную защиту от всасываемых дымящихся. (Рекомендуется не снимать ветрозащитный чехол и использовать оригинальный для записи, чтобы сохранить лучшее качество звука.)

3) Кнопка глушения и LED-индикатор-нажмите, чтобы включить или выключить микрофон. Зеленый индикатор означает, что микрофон активен, красный-заглушен.

4) Кнопка RGB-нажмите, чтобы выбрать режимы/цвета, или удерживайте, чтобы включить/выключить RGB-освещение.

5) Регулировка усиления микрофона-управление чувствительностью микрофонного капсуля.

6) Регулятор громкости наушников-управление громкостью мониторинга в реальном времени.

7) RGB-освещение-многоцветное RGB-освещение

микрофона с динамическими режимами: течение RGB, плавающий градиент и статический одноцветный световой эффект.

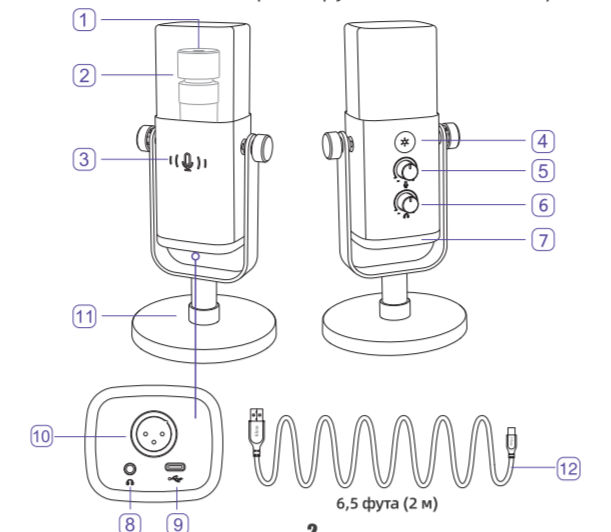
8) Разъем для наушников-стереоразъем 1/8" (3,5 мм) для прослушивания своего голоса в реальном времени.

9) Порт Type-C-подключение микрофона напрямую к компьютеру или PS4/5 с помощью включенного USB-кабеля.

10) XLR-порт для подключения к звуковой карте, микшеру или аудиointерфейсу с помощью XLR-кабеля (не входит в комплект).

11) Микрофонная стойка надежно удерживает микрофон.

12) USB-кабель 6,5 фута (2 м)-кабель USB-C к USB для подключения микрофона к компьютеру или игровой приставке (кроме Xbox). (Только входящий в комплект USB-кабель на 100% гарантирует совместимость.)



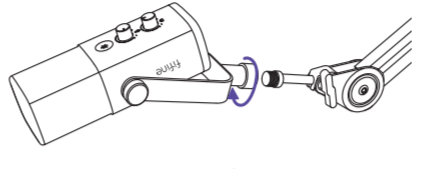
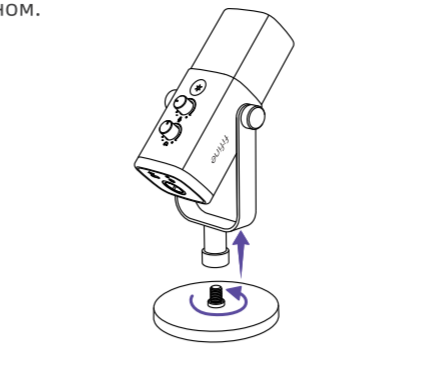
РЕКОМЕНДАЦИИ ПО ИСПОЛЬЗОВАНИЮ

Установка и Использование

1. Против часовой стрелки вкрутите основание стойки в микрофон, пока стойка плотно не соединится с микрофоном.

2. Если вы хотите использовать микрофон с подставкой на штативе (не входит в комплект), закрутите микрофон по часовой стрелке на штатив до плотного соединения.

3. AM8-это динамический микрофон с верхним расположением. **Всегда держите верх микрофона направленными к источнику звука.**
Совет: Рекомендуется говорить в микрофон на расстоянии 2-6 дюймов и настроить уровень входного сигнала микрофона на желаемый уровень.



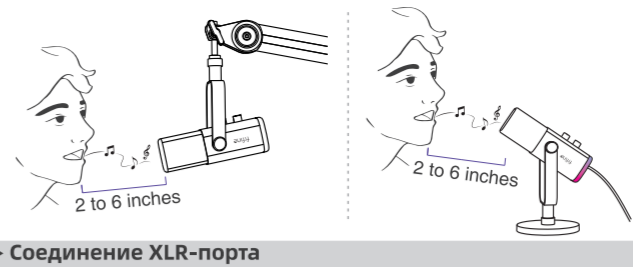
Соединение XLR-порта

1. Полностью вставьте женский конец XLR-кабеля (не входит в комплект) под прямым углом в XLR-порт в нижней части микрофона, а затем подключите мужской конец к звуковой карте, микшеру или аудиointерфейсу. Внешний усилитель или фантомное питание не требуются.

2. Для лучшего качества звука рекомендуется соблюдать расстояние до микрофона от 2-6 дюймов и настроить уровень входного сигнала микрофона на звуковой карте, микшере или аудиointерфейсе, чтобы получить желаемый уровень.

Совет:

• Если вам нужно подключить микрофон к разным устройствам одновременно через порты Type-C и XLR,



рекомендуется сначала подключить XLR, а затем Type-C (иначе звук через XLR может отсутствовать).

• Все функциональные клавиши и мониторинг наушников доступны только при подключении через USB-C и недоступны при использовании XLR-порта. (При XLR-подключении управление микрофоном осуществляется через звуковую карту, микшер или аудиointерфейс.)

Соединение через порт USB-C

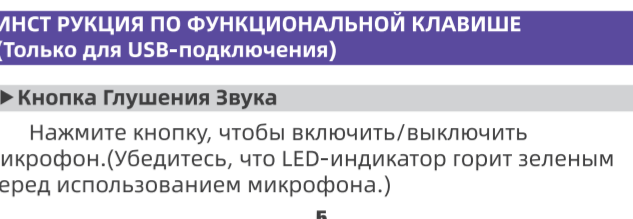
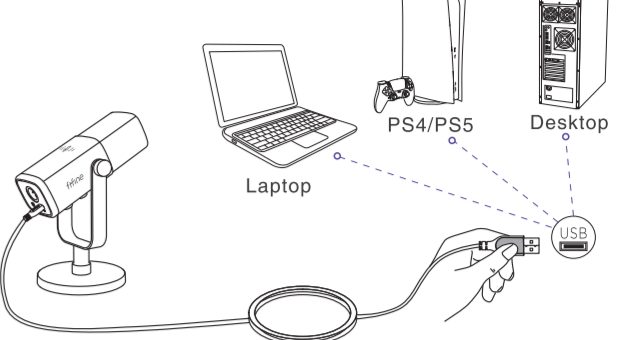
1. Полностью вставьте USB-C кабель, входящий в комплект, в порт USB-C в нижней части микрофона, а затем подключите USB-разъем к компьютеру или PS4/5.

2. Настройте громкость микрофона с помощью регулятора усиления микрофона.

ИНСТРУКЦИЯ ПО ФУНКЦИОНАЛЬНОЙ КЛАВИШЕ (Только для USB-подключения)

Кнопка Глушения Звук

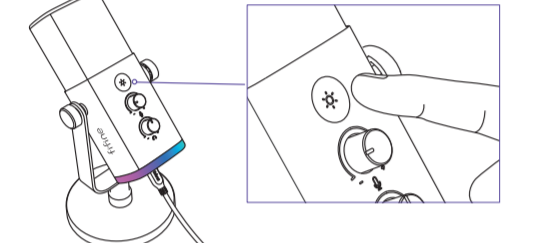
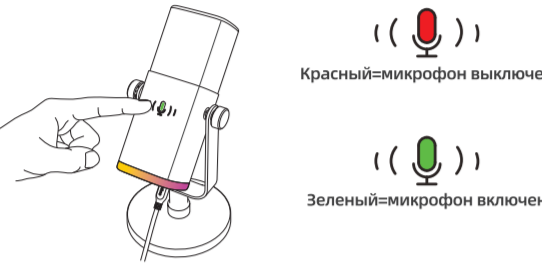
Нажмите кнопку, чтобы включить/выключить микрофон (Убедитесь, что LED-индикатор горит зеленым перед использованием микрофона.)



Кнопка и Режимы RGB-подсветки

Удерживайте 3 секунды, чтобы включить или выключить RGB-освещение. Нажмите, чтобы выбрать режимы или цвета RGB.

В микрофоне интегрированы 3 режима RGB: динамический RGB-поток, плавный градиент и статический одноцветный цвет. (Порядок цветов в статичном одноцветном режиме: красный, оранжевый, желтый, зеленый, голубой, синий, фиолетовый и Белый.) Функция памяти RGB-эффекта: при повторном включении RGB-подсветка остается в том же режиме, который был активен до выключения. (Динамические режимы начнутся сначала с цвета по умолчанию.)



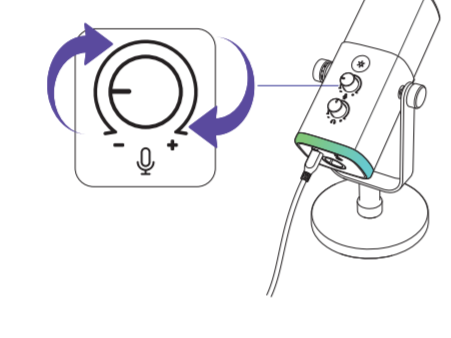
Статичные однотонные цвета

Красный Оранжевый Желтый Зеленый Синий Фиолетовый Белый

Динамический RGB-поток **Градиентное дыхание**

Усиление Микрофона

Рекомендуется сначала уменьшать усиление микрофона, а затем постепенно увеличивать его до желаемой громкости. Регулятор усиления микрофона доступен только при подключении через USB. При использовании XLR-порта настройте усиление микрофона на вашем устройстве (например, микшере).



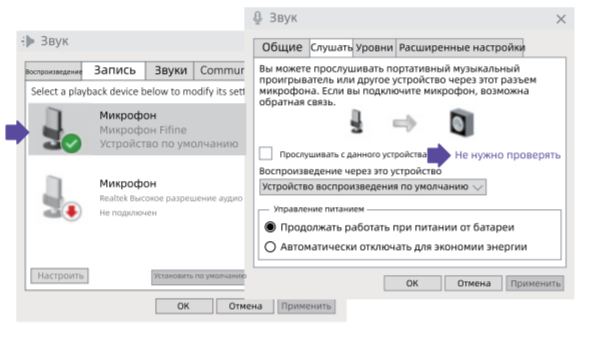
Разъем для Наушников и Регулятор Громкости Наушников

Если вы хотите контролировать свой голос в реальном времени, вы можете подключить наушники к 3,5-миллиметровому разъему на нижней части микрофона. Вы можете установить "Микрофон FIFINE" в качестве устройства по умолчанию для вывода звука в настройках звука системы, чтобы звук системы выводился на наушники вместе со звуком мониторинга.

1. Убедитесь, что наушники полностью вставлены в разъем для наушников микрофона.

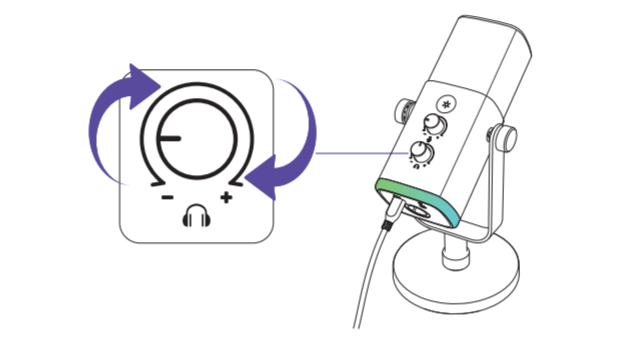
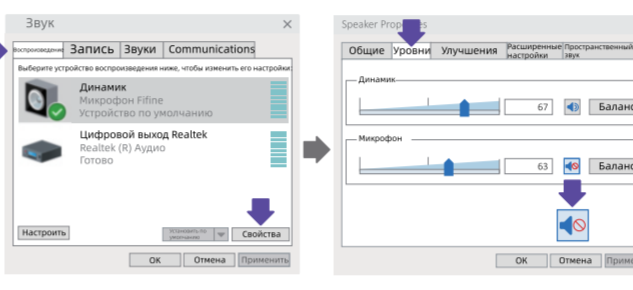
2. Когда микрофон включен (индикатор отключения звука показывает зеленый цвет) и регуляторы усиления микрофона и громкости наушников не установлены на минимум, вы сразу услышите свой голос. Нет необходимости входить в программу записи (система Apple Macintosh) или нажимать "Прослушивать с данного устройства"(система Windows).

3. Если вы не хотите слышать свой голос, а только звук компьютера, вы можете перейти в панель управления звуком-вкладка "Воспроизведение"-выбрать "Микрофон FIFINE"-Свойства-вкладка "Уровни"-отключить громкость микрофона.



APPLE MAC OS (Только для подключения через USB)

Подключите микрофон к Mac. Зеленый индикатор кнопки отключения звука означает, что микрофон включен. Ваш Mac автоматически установит драйвер для микрофона, хотя в процессе установки может не появиться никаких сообщений.

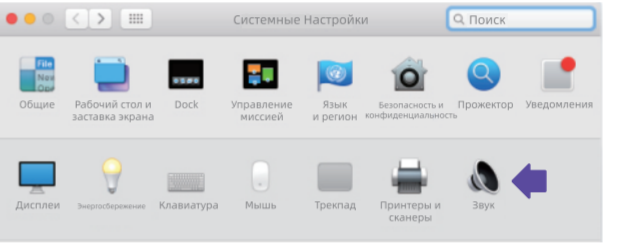
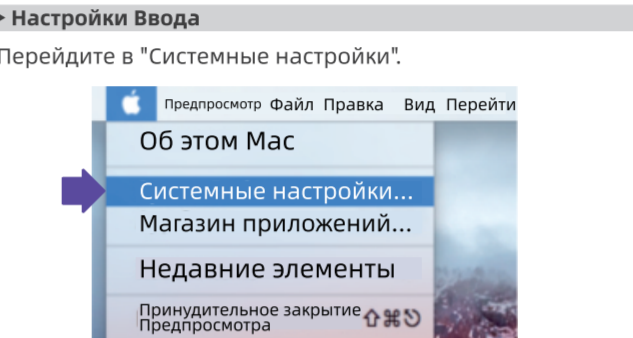


Настройки Ввода

1. Перейдите в "Системные настройки".

2. Нажмите на "Звук", чтобы открыть панель настроек звука.

3. Нажмите на вкладку "Ввод" и убедитесь, что "Микрофон FIFINE" выбран в качестве устройства ввода по умолчанию. Увеличьте или уменьшите громкость микрофона, используя регулятор усиления на микрофоне. (Уровень входного сигнала микрофона контролируется только регулятором усиления, а не настройками компьютера.)

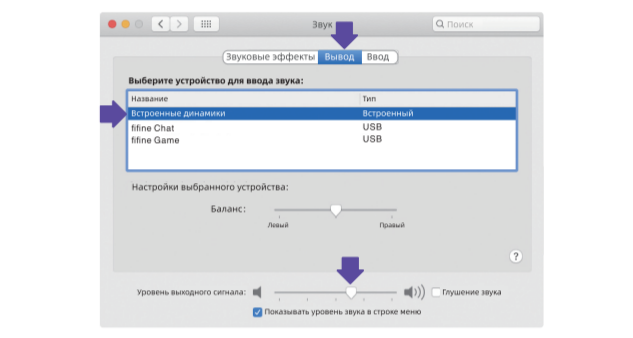
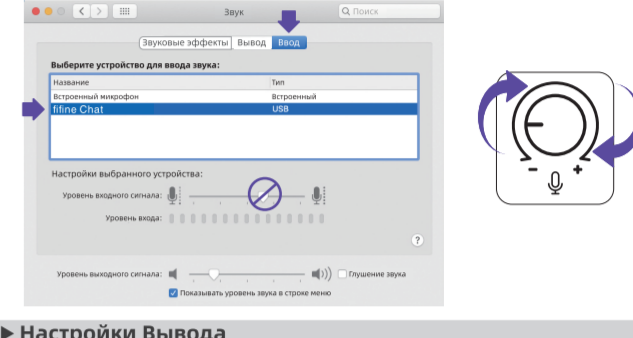


Настройки Вывода

Вывод звука с Mac

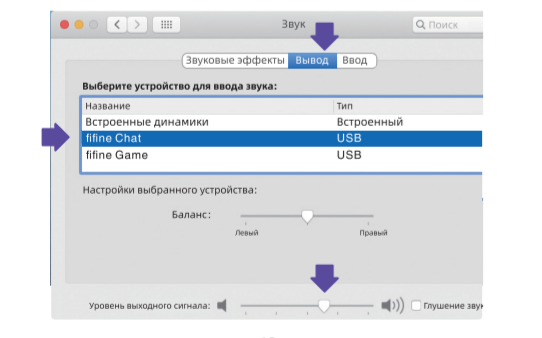
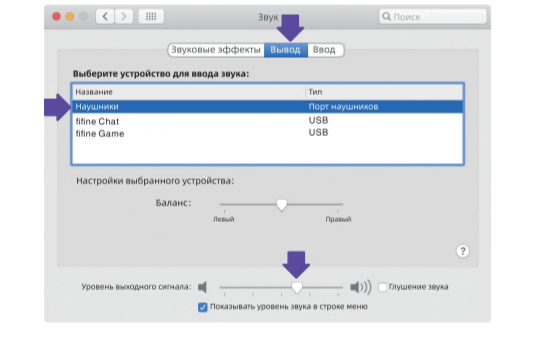
1. Микрофон автоматически станет устройством вывода по умолчанию при подключении к Mac. Если вы хотите прослушивать звук через встроенные динамики Mac, выберите "Internal Speakers" в качестве устройства вывода и отрегулируйте громкость.

2. Если вы хотите подключить наушники к Mac и прослушивать звук, выберите "Наушники" в качестве устройства вывода. Затем отрегулируйте громкость вывода.



Вывод звука с микрофона

Подключите наушники к 3,5-миллиметровому разъему в нижней части микрофона, чтобы слышать свой голос в реальном времени. Нажмите на вкладку "Вывод" и выберите "Микрофон FIFINE". Вы сможете слышать свой голос, смешанный со звуком Mac. Перетащите ползунок, чтобы отрегулировать громкость вывода. (Вы также можете увеличить или уменьшить громкость мониторинга, отрегулировав регулятор громкости наушников на микрофоне).



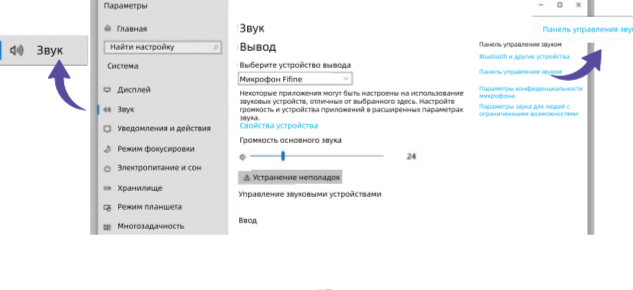
WINDOWS (Только для подключения через USB)

Подключите микрофон к компьютеру. Индикатор отключения звука показывает зеленый цвет, что означает, что микрофон включен. Ваш компьютер автоматически установит драйвер микрофона. Возможно, окно с сообщением об этом процессе не появится.

Настройки Ввода

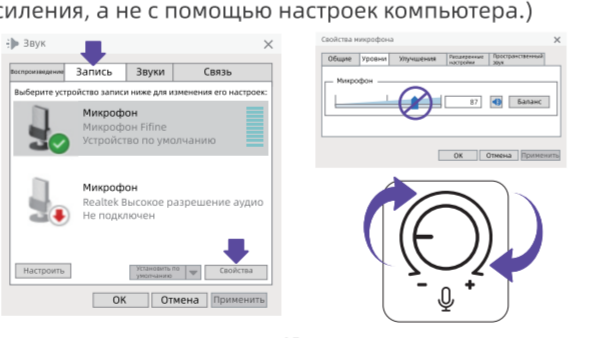
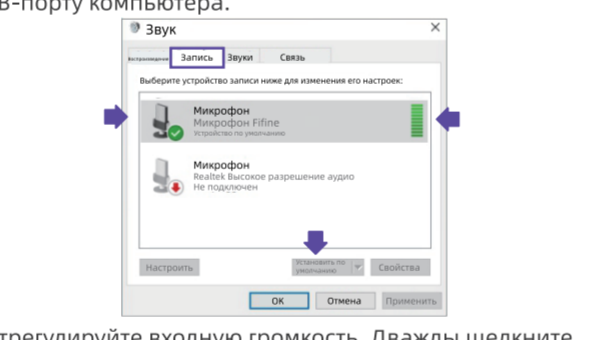
1. Щелкните правой кнопкой мыши по значку динамика в правом нижнем углу экрана. Нажмите "Открыть параметры звука".

2. Нажмите "Панель управления звуком".



3. Нажмите на вкладку "Запись" и выберите "Микрофон FIFINE" в качестве устройства по умолчанию. Когда вы говорите в микрофон, индикатор громкости должен стать зеленым и мигать. Если он не изменяется, пожалуйста, перезагрузите компьютер и переподключите микрофон к доступному USB-порту компьютера.

4. Отрегулируйте входную громкость. Дважды щелкните "Микрофон FIFINE", чтобы открыть окно свойств микрофона и перейдите на вкладку "Уровни". Увеличьте или уменьшите громкость микрофона, используя регулятор усиления на микрофоне. (Уровень входного сигнала микрофона регулируется только с помощью регулятора усиления, а не с помощью настроек компьютера.)



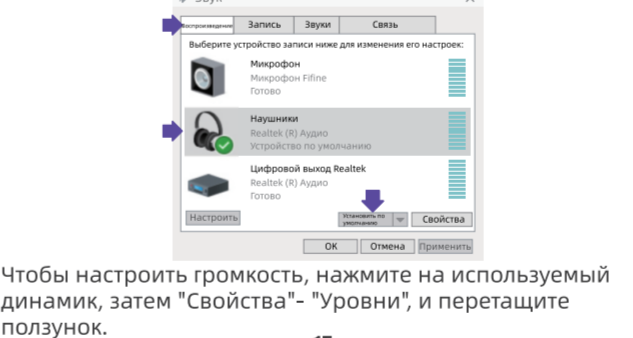
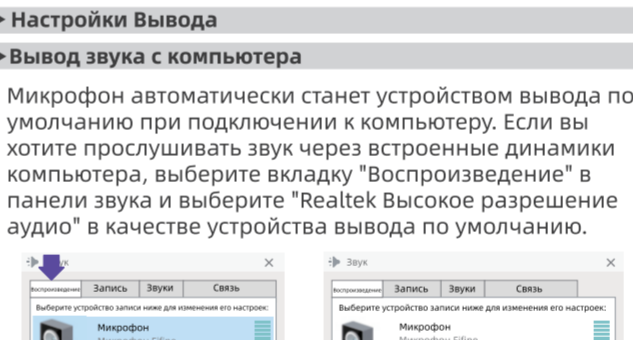
Настройки Вывода

Вывод звука с компьютера

1. Микрофон автоматически станет устройством вывода по умолчанию при подключении к компьютеру. Если вы хотите прослушивать звук через встроенные динамики компьютера, выберите вкладку "Воспроизведение" в панели звука и выберите "Realtek Высокое разрешение аудио" в качестве устройства вывода по умолчанию.

2. Если вы хотите подключить наушники к компьютеру для прослушивания звука, выберите наушники в качестве устройства вывода.

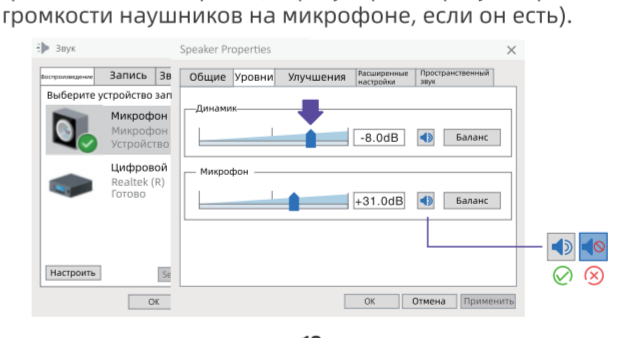
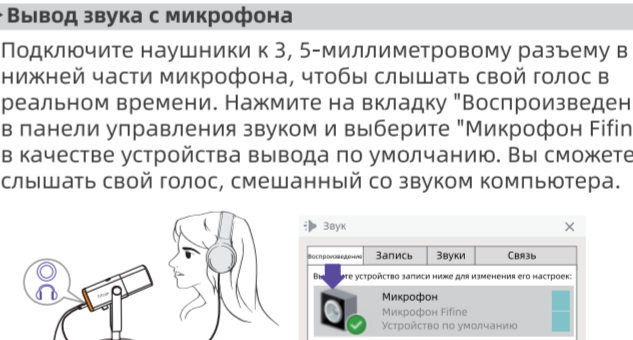
3. Чтобы настроить громкость, нажмите на используемый динамик, затем "Свойства"- "Уровни", и перетащите ползунок.



Вывод звука с микрофона

1. Подключите наушники к 3,5-миллиметровому разъему в нижней части микрофона, чтобы слышать свой голос в реальном времени. Нажмите на вкладку "Воспроизведение" в панели управления звуком и выберите "Микрофон FIFINE" в качестве устройства вывода по умолчанию. Вы сможете слышать свой голос, смешанный со звуком компьютера.

2. Нажмите на ("Микрофон FIFINE")-"Свойства"- "Уровни", и перетащите ползунок, чтобы настроить громкость вывода. (Вы также можете увеличить или уменьшить громкость мониторинга, отрегулировав регулятор громкости наушников на микрофоне, если он есть).



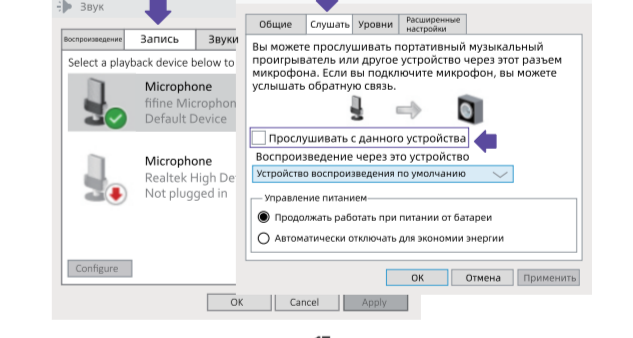
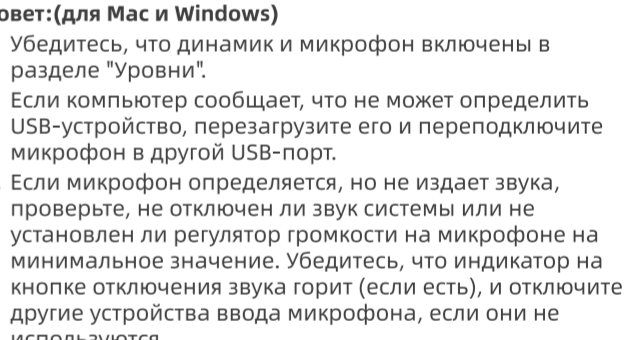
Совет:(для Mac и Windows)

1. Убедитесь, что динамик и микрофон включены в разделе "Уровни".

2. Если компьютер сообщает, что не может определить USB-устройство, перезагрузите его и переподключите микрофон в другой USB-порт.

3. Если микрофон определяется, но не издает звука, проверьте, не отключен ли звук системы или не установлен ли регулятор громкости на микрофоне на минимальное значение. Убедитесь, что индикатор на кнопке отключения звука горит (если есть), и отключите другие устройства вывода микрофона, если они не используются.

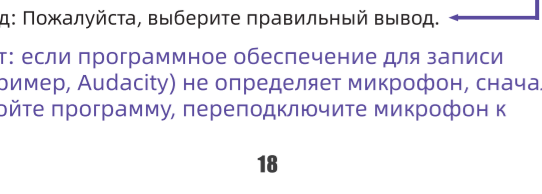
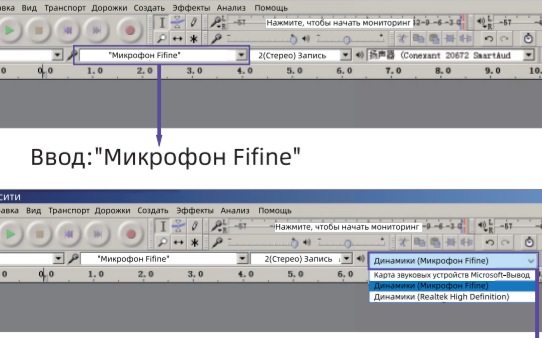
4. Если ваш компьютер работает на Windows, отключите опцию "Слушать это устройство" при использовании любой программы для записи (например, Audacity) или программы для общения (например, Skype), чтобы избежать эффекта эха. Перейдите во вкладку "Запись", выберите "Микрофон FIFINE", откройте "Свойства", затем вкладку "Слушать" и снимите флажок "Прослушивать с данного устройства". Нажмите "Применить".



5. Если ваш компьютер работает на Windows 10, пожалуйста, перейдите в "Параметры" > "Конфиденциальность" > "Микрофон" и включите параметр "Разрешить приложениям доступ к микрофону". Затем перезагрузите компьютер.

НАСТРОЙКИ ПРОГРАММНОГО ОБЕСПЕЧЕНИЯ ЗАПИСИ

1. Пожалуйста, выберите "Микрофон FIFINE" в качестве устройства ввода в настройках, когда используете программное обеспечение для записи. Возьмем Audacity в качестве примера. Если вы прослушиваете аудио через разъем наушников компьютера, выберите "Наушники (Realtek (R) Audio)" в качестве устройства вывода. Если вы прослушиваете через разъем микрофона, выберите "Микрофон FIFINE" в качестве устройства вывода.



компьютеру, а затем перезапустите программу. После этого микрофон должен появиться в выпадающем списке устройств ввода.

2. Убедитесь, что сняли флажок "Прослушивать с данного устройства" в настройках звука, когда используете любую программу для записи, иначе вы услышите эхо своего голоса.

3. Для компьютеров Windows мы рекомендуем Audacity. Для компьютеров Apple можно использовать QuickTime Player для тестирования записи.

4. Для улучшения работы устройства, посетите наш сайт для поиска решения интересующей вас проблемы в разделе технической поддержки.

ВАЖНОЕ ПРИМЕЧАНИЕ

- Настройка уровней громкости
- Идеально, если уровень микрофона будет максимально высоким, но без перегруза. При использовании USB-соединения вы можете настроить уровень звука, следуя указанным шагам. Если вы слышите искажения или программа записи показывает, что уровни постоянно перегружены (на пиках), уменьшите уровень микрофона (или громкость) с помощью регулятора громкости микрофона. Если программа записи показывает недостаточный уровень, увеличьте уровень микрофона (или громкость) с помощью регулятора громкости микрофона. При использовании XLR-соединения вы можете настроить уровень входного сигнала микрофона на звуковой карте, микшере или аудиointерфейсе для установления подходящего уровня громкости.
- Выбор программного обеспечения
- Существует множество программ для записи. Audacity-широко используемая и бесплатная программа, доступная в интернете. Если вы подключите микрофон

ПОСЛЕ запуска Audacity, программа может не распознать его, или, хотя и будет записывать, результаты будут неудовлетворительными. В таком случае перезапустите Audacity ПОСЛЕ подключения USB-микрофона к компьютеру и выберите опцию микрофона FIFINE.

- Размещение микрофона
- Для достижения наилучшей частотной характеристики важно, чтобы диафрагма микрофона (верхняя часть микрофона) была направлена на рот пользователя, инструмент или любой другой источник звука. Оптимальное расстояние составляет 2-6 дюймов.
- Защита микрофона
- Избегайте оставления микрофона на открытом воздухе или в местах, где температура превышает 110°F (43°C) в течение длительного времени. Также следует избегать чрезмерной влажности.

Совет:

1. Выберите настройку вывода. Если при подключении микрофона к компьютеру звук из других аудиофайлов пропадает или отсутствует воспроизведение, необходимо вручную выбрать "Динамики (Realtek Высокое разрешение аудио)" в качестве устройства воспроизведения по умолчанию, если вы хотите выводить звук компьютера через встроенные динамики.

2. В комплект не включен XLR-кабель.

3. Уровень входного сигнала микрофона нельзя настроить с помощью настроек компьютера.

ТЕХНИЧЕСКИЕ ХАРАКТЕРИСТИКИ

Номер модели: AM8

Элемент: Динамический

Полярная диаграмма: Кардиоидная

Разъем: USB-C и XLR

Частотный диапазон: 50 Гц-16 кГц

Соотношение сигнал/шум: >80 дБ

Чувствительность: -50±3 дБ

Максимальный SPL: 120 дБ

Питание: 5±0,25в

СВЯЖИТЕСЬ С НАМИ

Социальные сети:

Страница в Facebook: <http://bit.ly/FifinePage>

Контактная информация:

E-mail: web@fifine.cc

Более подробную информацию о продуктах можно найти на сайте.

Корпоративный сайт: <https://fifinemicrophone.com/>

ГАРАНТИЯ

"Микрофон FIFINE" гарантирует отсутствие дефектов материалов и сборки в течение одного года с даты первоначальной розничной покупки, при условии, что покупка была совершена у авторизованного дилера "Микрофон FIFINE". Данная гарантия становится недействительной, если оборудование подвергается изменениям, неправильному использованию, неправильной эксплуатации, чрезмерному износу или обслуживанию лицами, не авторизованными "Микрофон FIFINE". Для гарантийного обслуживания свяжитесь с вашим местным дистрибьютором или по адресу web@fifine.cc.